



Томский областной краеведческий музей

7. Томский областной краеведческий музей

Пр. Ленина, 75
 ☎ (3822) 51-59-13, 51-32-75
 ☒ ср.-вс. 10.00-18.00,
 вход платный

Музей размещается в единственном сохранившемся в Томске с сер. XIX в. комплексе жилых и хозяйственных каменных сооружений. Одно из лучших в Сибири зданий эпохи классицизма – особняк томского золотопромышленника И. Д. Асташева был построен в 1838-1842 гг. При проектировании «дворца И. Д. Асташева» губернский архитектор А. П. Деев пользовался образцовыми проектами из альбома московского архитектора В. П. Стасова. Во дворе особняк существовал роскошный сад.

После смерти хозяйина дом с усадьбой купило Томское духовное ведомство для архирейского дома (1878-1919). В 1886 г. одно из каменных сооружений усадьбы было перестроено в домовую архирейскую церковь, над входом в которую

выросла колокольня, по отзывам современников, «довольно красивой, но вместе и простой архитектуры». Между церковью и бывшим асташевским домом была возведена пристройка, объединившая здания в единый комплекс под одной крышей.

В начале 1920 г. после падения в Томске колчаковского режима и восстановления власти Советов бывшая асташевская усадьба была передана для организации в ней музея «Старинный и революционный». Музеификация комплекса позволила сохранить от уничтожения не только сам памятник архитектуры, но и части, содержащиеся в нем предметы искусства. В марте 1922 г. в бывшем асташевском особняке открылась первая экспозиция музея, который вскоре приобрел статус краевого (краеведческого). Здание является объектом культурного наследия федерального значения.



Курляйская металлопастасика

Собрание Томского областного краеведческого музея одно из самых больших в Сибири и насчитывает более 192 тысяч предметов. В нем сосредоточены ценные свидетельства истории Томска и Томского края от палеолита до наших дней. Впродолжение, география музейного собрания простирается далеко за пределами обозначенной местности. В коллекциях представлена этнография не только русских, татар, селькупов, хантов, эвенков, живущих в Среднем Приобье, но также шорцев, алтайцев, якутов, тувинцев, украинцев, белорусов, чувашей и др. Среди археологических артефактов выделяется коллекция бронзовой металлопастасики курляйской культуры (V в. до н.э. – V в. н.э.). Отлитые из бронзы причудливые фигурки животных и мифологических существ привлекают своей выразительностью и самобытностью. Украсением музейного собрания являются



Томская крепость. Макет

время летней сезонной стоянки, первобытный ткацкий станок. Действуют временные выставки:

– «**Томский город**» – рассказ о становлении города Томска в XVII-XVIII вв. В экспозиции представлены археологические находки с Воскресенской горы – места зарождения города, макет Томского острога, холодное и огнестрельное оружие, доспехи первых защитников Томской крепости.

– «**Жили да были. Из жизни сибирской деревни**». На выставке представлен традиционный образ жизни русских сибиряков до середины XX в.: домашний быт, подворье, промыслы.



Фрагмент выставки «Жили да были. Из жизни сибирской деревни»

– «**Легенды города. Старец Феофор Томский**». Легенда о мнимой смерти императора Александра I, его долготой жизни в Сибири в образе Феофора Козымина будоражит умы современников до сих пор. На выставке представлены музейные предметы: иконы, богослужебные книги, живо-

ляется «Восточная коллекция» – культурные и бытовые вещи, декоративные изделия XIX-XX вв. из Китая, Японии, Монголии, Тибета. Западная Европа представлена прекрасными образцами декоративно-прикладного искусства XVII-XIX вв. – мебелью, керамикой и др. Мемориальную часть музейного собрания составляют именные коллекции многих томичей: труженников, воинов, представителей искусства, ученых, видных общественных деятелей. Наибольший интерес представляют личные фонды Г. Н. Потанина – знаменитого исследователя Центральной Азии и идеолога сибирского областничества; известного сибирского архитектора Н. Н. Рукавишниковой и др.

Богатое фондовое собрание музея позволяет развернуть выставки разнообразной тематики. Ведется строительство стационарной экспозиции.

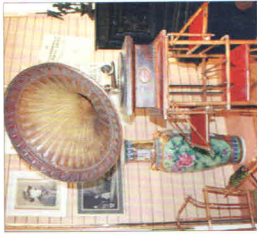
В первых залах стационарной экспозиции «**Эпоха камня на территории Томско-Нарынского Приобья**» – подлинные палеолитические и неолитические орудия, обнаруженные археологами на местах пребывания древних людей, кости предшественника мамонтовой фауны, керамические изделия новоявленного века. Комплекс «Реконструкция раскопа палеолитической стоянки в Лагерном саду» (1896) повествует о находке останков мамонта на территории г. Томска. Реконструировано жилище древ-



Старец Феофор Томский



Кабинет томского чиновника. Конек XIX в.



Экспонат выставки «Времен ушедших отражения. Эстетика повседневности»

пись религиозного характера, подлинные фотографии с видами Г. Томска рубежа XIX-XX вв., портрет и личные вещи сибирского праведника, а также современные иконы, сюжеты которых связаны с историей Томска и Томской православной епархии.

– «**Времен ушедших отражение. Эстетика повседневности**». Выставка приглашает побывать в доме состоятельных томских горожан XIX – начала XX вв., знакомит с их бытом, занятиями, увлечениями, а задонатно и с богатейшими собраниями музея.

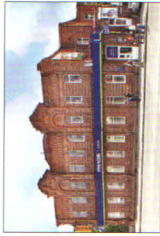
– «**Боевая слава томичей**». Выставка повествует о героических страницах истории Отечества и края в годы Великой Отечественной войны, боевом пути томских воинских формирований, жизни тылового Томска. Панорамные изображения времен войны, подлинные документы и вещи, оружие, боевые и трудовые награды – все это свидетельствует о героизме и мужестве томичей, их вкладе в общее дело борьбы с врагом. Экспозиция передает атмосферу военного времени и великую радость Победы.



Будуар. Конек XIX в.

8. Мемориальный музей «Следственная тюрьма НКВД»

По Ленина, 44
☎ (3822) 51-29-35 ☑ пл.-пт.
14.00-18.00, вход платный



Мемориальный музей «Следственная тюрьма НКВД»

Музей был учрежден в 1989 г. и стал первым музеем истории политических репрессий на всем постсоветском пространстве и единственным в Российской Федерации, размещенным в исторически реальном месте - помещениях бывшей следственной тюрьмы Томского городского ОГПУ-НКВД, существовавшей здесь в 1920-1940-е гг. Здание было построено в 1894-1896 гг. по проекту городского архитектора В. В. Хабарова для церковно-учительской школы при архиепископском доме (с 1909 г. - Духовная консистория). В 1950-1980-е гг. в здании размещались квартиры сотрудников УВД, школа техническое творчества. Объект культурного наследия регионального значения.

Постоянная экспозиция музея включает реконструированный тюремный коридор, камеру для подследственных заключенных, интерьер кабинета следователя. В четырех залах музея (бывших камерах) расположены раз-



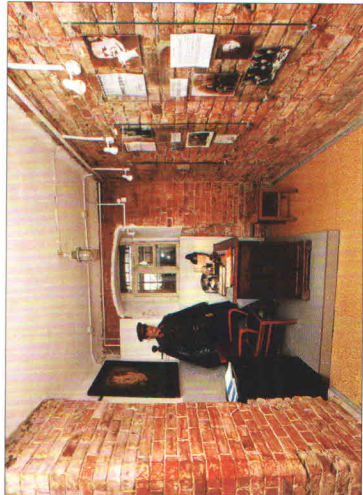
Фрагмент экспозиции музея

делы постоянной экспозиции: «Хроника репрессий на томской земле», «Большой террор», «Расстрельный крест», «Компашевский яр», «УЛАГ и следственные Нарымского края», а также стенды с биографическими материалами и копиями документов поэта Н. А. Клюева, философа и лингвиста Г. Г. Шлета, геолога и почвоведом Р. С. Ильина, князя М. М. Долгорукова и др. Среди экспонатов - подлин-ные документы, копии следственных дел письма и записки из тюрем, репрессированных томичей, а также предметы быта и искусства, изготовленные заключенными в лагерях и ссылах.



Камень памяти в сквере Памяти

200 тысяч человек, прошедших за годы Советской власти на территории Томской области через горнило «чрезвычайки» и «строки», раскулачивания и массовых депортаций народов.



Интерьер кабинета следователя

9. Отдел природы (постоянная выставка «Животный мир Томской области»)

Пер. Спортивный, 13
☎ (3822) 53-23-95 ☑ ср.-вс.
10.00-17.30, вход платный



Отдел природы

Постоянная выставка «Животный мир Томской области» является открытым фондохранилищем зоологической коллекции Томского областного краеведческого музея. В экспозиции представлено многообразие животного мира Томского края - рептилии, амфибии, птицы, млекопитающие. Особое внимание заслуживают животные, занесенные в Международную Красную книгу и встречающиеся на территории Томской области. Современное акустическое оснащение «оживляет» выставку. Работает видеолекторий. Представлены обучающие компьютерные программы для детей.

Музей выполняет функцию межрегионального Сибирского музейно-исторического ресурсного и информационного центра, оказывающего методическую и консультативную помощь. Музей располагает электронным Банком данных на более чем 200 тысяч человек, прошедших за годы Советской власти на территории Томской области через горнило «чрезвычайки» и «строки», раскулачивания и массовых депортаций народов.



Экспонат выставки «Животный мир Томской области»

10. Музей Деревянного зодчества

По Кирова, 7
☎ (3822) 56-40-97 ☑ вл.-вс.
11.00-18.00, вход платный



Музей Деревянного зодчества. Стр. 194

11. Детский музей «Волшебная страна» имени А. М. Волкова

Ул. Киевская, 60, главный корпус ТПУ, ауд. 207
☎ (3822) 52-17-67 ☑ посещение музея по предварительной записи, вход бесплатный



Детский музей «Волшебная страна»

Среди экспонатов первого в России музея А. В. Волкова ритмичные издания сказок писателя, его награды, документы, рукописи, личные вещи, мемальный комплекс. Стр. 260.

12. Музейные комплексы университетов

ТПУ - стр. 237.
СибТМУ - стр. 250.
ТУСУР - стр. 253.
ТГАСУ - стр. 254.
ТТПУ - стр. 260.



Из экспозиции «Животный мир Томской области»

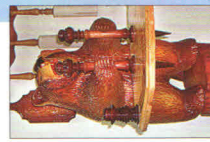
13. Томский музей леса

г. Томск, с. Тимирязевское, ул. Комсомольская, 9
☎ (3822) 917-748, посещение музея по предварительной записи ☑ пл.-пт., 10.00-17.00, вход платный

Музей леса расположен в городе Томске, в живописном сосновом бору с. Тимирязевское. Музей основан в 1977 г., открыт для посетителей с сентября 1982 г. В 1985 г. музею присвоено звание народного. Музей размещается в семи залах на площади более 500 кв. м.

Первый зал музея посвящен лесному хозяйству, представлены картографический материал, снимки леса из космоса и самолета, макет лесного питомника, исторические документы, в витринах размещены не обычные образцы наростов на деревьях.

Второй зал расскажет об охране и защите леса. Здесь можно увидеть представителем лесной фауны - это чучела диких животных и птиц. В зале представлены гнездовья птиц, опisanие видов птиц, кормушки,



Побели из кедровой древесины

чучела медведя, медвежонка, барсучка, разрезанного уголок охотничьего хозяйства, где описаны виды ловушек промысловых зверей, рассказывается об истории развития охотничьего хозяйства и правилах охоты.

Третий зал отведен под картинную галерею на лесные темы художника А. И. Сальникова, бывшего директора музея леса, ветерана труда. В этом же зале находятся подделки из дерева, сувениры иностранных посетителей и гербарии лекарственных трав.

Четвертый зал знакомит нас с лесной промышленностью, здесь можно узнать, что производят из одного кубометра древесины, опилок и отходов.

Пятый зал служит в качестве выставочного, где находятся экспозиционные изделия из древесины: различные сувениры, шахматы, нарды, фигурка медведя, козерога, различные игрушки и др. На стенах представлена композиция кухонной утвари с красивым резным орнаментом.

1. Музей истории г. Томска

Ул. Бакунина, 3
☎ (3822) 65-72-55 ☒ вт.-сб. 9.00-18.00, вход платный



Музей истории Томска. Стр. 185

2. Литературный музей Дома искусств

Ул. Шлишкова, 10
☎ (3822) 52-68-34 ☒ пл.-пт. 9.00-18.00, вход бесплатный



Литературный музей Дома искусств

В экспозиции музея отражены основные вехи литературной жизни Томской области, представлены материалы о жизни и деятельности писателей-сибиряков, ссыльных и репрессированных российских писателей периода Большого террора 1937–1938 годов, материалы по самиздату 1970–1980 годов.



В Литературном музее

Основными экспонатами музея являются личные архивы, книги, документы, фотографии, личные вещи писателей Г. Потанина, Н. Ядринцева, Н. Наумова, Г. Гребенщикова, В. Шлишкова,

В. Обручева, Г. Волянской, Г. Маркова, В. Липатова, В. Кожевникова, М. Хапфиной, Н. Клюева, Г. Шпета и др.

3. Музей Томской духовной семинарии

Пл. Ленина, 5
☎ (3822) 51-26-05, 51-13-85 ☒ посещение музея по предварительной записи, вход бесплатный



Музей Томской духовной семинарии

Действующий с 2008 года при Томской духовной семинарии церковно-исторический музей возрождает вековую традицию сохранения церковью своего богатейшего культурного наследия.

Собрание музея включает иконы XVI–начала XX веков, старопечатные церковнославянские книги XVI–XVIII веков, предметы бытового обслуживания государственной утвари, старинные облачения священнослужителей и другие церковные реликвии.



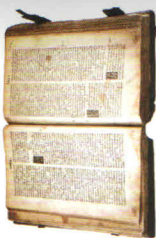
Тихвинская икона Божьей Матери, XVIII в.



Светлый музей Томской духовной семинарии. Слева направо:

1. Светлая плащаница, XIX в.
2. Священническое и диаконское облачение, XIX в.
3. Облачение святейшего Патриарха Алексия II

Отдельный стенд посвящен памяти святейшего Патриарха Алексия II, который стал зачинателем коллекции музея, передав ему в дар несколько наиболее ценных экспонатов.



Острожская Библия 1581 года издания

4. Томский планетарий

Пр. Ленина, 82а, стр. 1
☎ (3822) 51-09-38 ☒ вт.-пт., сб. 10.00-18.00, вход платный



Планетарий

Один из старейших планетариев в России принял первых посетителей в 1948 г. Современное специализированное здание было открыто 12 апреля 2006 г.

В залах планетария демонстрируется выставка «Дорога к звездам», посвященная выдающемуся отечественному космонавту, Почетному гражданину г. Томска Николаю Николаевичу Рукавишникову. В экспозиции представлены его фотографии, документы, личные вещи,



Фрагмент выставки «Дорога к звездам»

5. Томский областной художественный музей

Пр. Нахавица, 5, стр. 1.
☎ (3822) 51-41-06 ☒ 10.00-18.00 ежедневно, вход платный

Стр. 278, 294.

6. Первый музей славянской мифологии

Пр. Нахавица, 15
☎ (3822) 52-79-50, 52-91-77 ☒ вт.-сб. 10.00-19.00, вход платный



Первый музей славянской мифологии

Частная картинная галерея – уникальное собрание оригинальных произведений живописи и графики по мотивам славянской мифологии, истории и культуры.



Масло



Рождение война

Коллекция Г. М. Павлова содержит работы В. Королькова, Б. Опьанского, А. Клименко, В. Иванова, А. Тимофеева, Н. Фомина. В музее проводятся мастер-классы по изготовлению обереговой кукулы, росписи матрешки, а также мастер-класс, посвященный традиционному строительству дома и укладу жизни в Земле.



Полет вокруг Земли

При музее работает сувенирная лавка, где можно приобрести авторские изделия мастеров ведущих народных промыслов (из Хохломы, Гжели, Дипецка и Владимира, Городца, Палеха, Холуй, Мстеры, Федоскино и др.). Также представлен богатый выбор литературы по славянской культуре и истории.

Slavrut.ru – развивающийся Интернет-ресурс музея, где находится большая подборка информации о культуре и традициях славян.



Сварог-прародитель Новый